



คำแนะนำ
การให้วัคซีนป้องกันโรค
สำหรับผู้ใหญ่และผู้สูงอายุ
พ.ศ. 2566 ฉบับประชาชน

สมาคมโรคติดเชื้อแห่งประเทศไทย

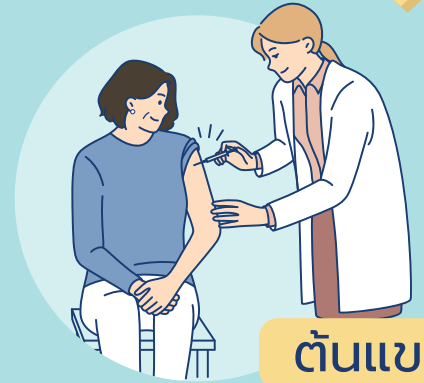




หลักการทั่วไป สำหรับการให้ วัคซีนในผู้ใหญ่



ตำแหน่งที่ฉีด



ต้นแขน

แต่ถ้าฉีดไม่ได้ ให้ฉีดบริเวณต้นขา

❌ ไม่แนะนำให้ฉีดที่สะโพก

การให้วัคซีนหลายชนิดพร้อมกัน



- ⊕ ต้องฉีดแยกตำแหน่ง เช่น แขนคนละข้าง
- ⊕ หากฉีดข้างเดียวกัน ต้องห่างอย่างน้อย 1 นิ้ว



ข้อควรระวังสำหรับวัคซีนเชื้อเป็น

ฉีดหลายชนิด
ในวันเดียวกันได้
หากไม่ฉีดวันเดียวกัน
ควรเว้นระยะห่าง
อย่างน้อย 4 สัปดาห์

หากเพิ่งได้รับอิมมูโนโกลบูลิน
ผลิตภัณฑ์ที่มีแอนติบอดี
และเลือดหรือผลิตภัณฑ์จากเลือด
ควรเว้นระยะห่างก่อนรับวัคซีน
โดยขึ้นกับชนิดของ
อิมมูโนโกลบูลิน
หรือผลิตภัณฑ์จากเลือดที่ได้

ห้ามใช้ในผู้ที่มีภูมิคุ้มกัน
บกพร่องรุนแรง

ห้ามใช้ในหญิงตั้งครรภ์

หญิงที่มีโอกาสตั้งครรภ์
ควรคุมกำเนิดอย่างน้อย 1 เดือน
หลังรับวัคซีน

คำแนะนำเพิ่มเติม

หากลิมกำหนดนัด สามารถรับวัคซีนเข็มถัดไปได้
โดยไม่ต้องเริ่มใหม่

หากต้องการเลื่อนนัดเร็วขึ้น

วัคซีนชนิดเชื้อเป็น ไม่แนะนำให้เลื่อนนัดเร็วขึ้น

วัคซีนชนิดเชื้อตาย อาจพิจารณาให้เลื่อนนัด
เร็วขึ้นได้ไม่เกิน 4 วัน

หากเจ็บป่วยเล็กน้อย เช่น เป็นหวัด ไอ น้ำมูก รับวัคซีนได้

หากเจ็บป่วยหนัก หรือมีไข้สูง ควรเลื่อนนัดออกไป

หลังรับวัคซีนควรนั่งพักดูอาการอย่างน้อย 15-30 นาที

อาจเกิดอาการไม่พึงประสงค์ได้ แต่มักไม่รุนแรง
และหายเองภายใน 2-3 วัน

- ① อาการบริเวณที่ฉีด เช่น ปวด บวม แดง คัน
- ① อาการตามระบบ เช่น ไข้ เวียนศีรษะ ปวดศีรษะ คลื่นไส้ อ่อนเพลีย ปวดเมื่อยตามตัว



หากอาการไม่ดีขึ้นแนะนำให้ปรึกษาแพทย์

หากมีอาการแพ้รุนแรงชนิดแอนาฟิแล็กซิส
ถือเป็นข้อห้ามและไม่สามารถรับวัคซีนนั้นได้อีก

หญิงให้นมบุตรรับวัคซีนส่วนใหญ่ได้
ยกเว้นวัคซีนไข้เหลืองซึ่งเป็นข้อควรระวัง



วัคซีน	อายุ		
	18-26 ปี	27-64 ปี	ตั้งแต่ 65 ปีขึ้นไป
วัคซีนบาดทะยัก คอตีบ และไอกรน	กระตุ้นด้วยวัคซีนบาดทะยักและคอตีบทุก 10 ปี		
	กระตุ้นด้วยวัคซีนบาดทะยัก คอตีบ และไอกรน แทนวัคซีนบาดทะยักและคอตีบ 1 ครั้ง		
วัคซีนไขหวัดใหญ่	ทุกปี ปีละ 1 เข็ม		ทุกปี ปีละ 1 เข็ม (ดูข้อมูลเพิ่มเติม)
วัคซีนหัด คางทูม และหัดเยอรมัน	2 เข็ม (ดูข้อมูลเพิ่มเติม)		
วัคซีนอีสุกอีใส	2 เข็ม (พิจารณาประวัติหรือตรวจภูมิคุ้มกันก่อนให้วัคซีน)		
วัคซีนเอชพีวี	หญิง		
	ชาย		
วัคซีนไวรัสตับอักเสบบี	2 เข็ม (พิจารณาตรวจภูมิคุ้มกันก่อนให้วัคซีน)		
วัคซีนไวรัสตับอักเสบบี	ดูข้อมูลเพิ่มเติม	3 เข็ม (พิจารณาตรวจภูมิคุ้มกันก่อนให้วัคซีน)	
วัคซีนนิวโมค็อกคัส	วัคซีนชนิด 13 หรือ 15 สายพันธุ์ 1 เข็ม และพิจารณาตามด้วยวัคซีนชนิด 23 สายพันธุ์ 1 เข็ม หรือ 20 สายพันธุ์ 1 เข็ม (ดูข้อมูลเพิ่มเติม)		วัคซีนชนิด 13 หรือ 15 สายพันธุ์ 1 เข็ม และพิจารณาตามด้วยวัคซีนชนิด 23 สายพันธุ์ 1 เข็ม หรือ 20 สายพันธุ์ 1 เข็ม (ดูข้อมูลเพิ่มเติม)
	วัคซีนชนิด 13 หรือ 15 สายพันธุ์ 1 เข็ม ตามด้วยวัคซีนชนิด 23 สายพันธุ์ 1-2 เข็ม หรือวัคซีนชนิด 20 สายพันธุ์ 1 เข็ม ในผู้ที่มีภูมิคุ้มกันบกพร่อง ซึ่งรวมถึงผู้ที่มีภาวะน้ำหล่อเลี้ยงสมองไขสันหลังรั่วและฝังประสาทหูเทียม (ดูข้อมูลเพิ่มเติม)		
วัคซีนไข้เลือดออก (ที่มีแกนหลักเป็นไวรัสไข้เหลือง)	3 เข็ม (6-45 ปี) เฉพาะผู้ที่เคยเป็นไข้เลือดออกมาก่อนเท่านั้น		
วัคซีนไข้เลือดออก (ที่มีแกนหลักเป็นไวรัสเดงกี)	2 เข็ม (4-60 ปี)		
วัคซีนงูสวัด (ชนิดเชื้อเป็น)			1 เข็ม (ตั้งแต่ 60 ปีขึ้นไป)
วัคซีนงูสวัด (ชนิดไม่ใช้เชื้อเป็น)	2 เข็ม สำหรับผู้ที่มีภูมิคุ้มกันบกพร่อง		2 เข็ม (ตั้งแต่ 50 ปีขึ้นไป)
วัคซีนไขสันหลังอักเสบเฉียบพลัน	1, 2 หรือ 3 เข็ม ขึ้นกับชนิดของวัคซีนและความเสี่ยง (ดูข้อมูลเพิ่มเติม)		

แนะนำสำหรับผู้ใหญ่ตามอายุ หรือไม่มีหลักฐานว่ามีภูมิคุ้มกันที่ป้องกันโรค

แนะนำสำหรับผู้ใหญ่ที่มีปัจจัยเสี่ยงเพิ่มเติม

พิจารณา (วัคซีนทางเลือก) สำหรับผู้ใหญ่ตามอายุ

แนะนำตามการตัดสินใจทางคลินิกร่วมกัน

แนะนำตามอายุ

ห้ามฉีดหรือต้องระมัดระวัง

ไม่แนะนำ



วัคซีน	ตั้งครรภ์	บุคลากรทางการแพทย์	โรคหัวใจ เบาหวาน หรือโรคปอดเรื้อรัง	โรคไตเรื้อรัง	โรคตับเรื้อรัง	ไม่มีบ้าน	เอชไอวี	ภาวะภูมิคุ้มกันบกพร่อง	หลังการปลูกถ่าย	นักเดินทาง		
วัคซีนบาดทะยัก คอตีบ และไอกรน	วัคซีนบาดทะยัก คอตีบ และไอกรน 1 เข็ม	กระตุ้นด้วยวัคซีนบาดทะยักและคอตีบทุก 10 ปี										
		กระตุ้นด้วยวัคซีนบาดทะยัก คอตีบ และไอกรน แทนวัคซีนบาดทะยักและคอตีบ 1 ครั้ง										
วัคซีนไขหวัดใหญ่	1 เข็ม	ทุกปี ปีละ 1 เข็ม							ดูข้อมูลเพิ่มเติม	ทุกปี ปีละ 1 เข็ม		
วัคซีนหัด คางทูม และหัดเยอรมัน		2 เข็ม	2 เข็ม (ดูข้อมูลเพิ่มเติม)				2 เข็ม ถ้าซีดีสี่ ตั้งแต่ 200 และร้อยละ 15 ขึ้นไป		ปลูกถ่ายอวัยวะ: ปลูกถ่ายเซลล์ต้นกำเนิดเม็ดเลือด (ดูข้อมูลเพิ่มเติม)	1 หรือ 2 เข็ม		
วัคซีนอีสุกอีใส		2 เข็ม	2 เข็ม (พิจารณาประวัติหรือตรวจภูมิคุ้มกันก่อนให้วัคซีน)				2 เข็ม ถ้าซีดีสี่ ตั้งแต่ 200 และร้อยละ 15 ขึ้นไป		ปลูกถ่ายอวัยวะ: ปลูกถ่ายเซลล์ต้นกำเนิดเม็ดเลือด (ดูข้อมูลเพิ่มเติม)	2 เข็ม		
วัคซีนเอชพีวี		ดูตารางที่ 1					3 เข็ม			ดูตารางที่ 1		
วัคซีนไวรัสตับอักเสบบี		2 เข็ม			2 เข็ม	2 เข็ม	2 เข็ม		2 เข็ม	2 เข็ม		
วัคซีนไวรัสตับอักเสบบี	3 เข็ม	3 เข็ม	ดูข้อมูลเพิ่มเติม	3 เข็ม			ดูข้อมูลเพิ่มเติม	3 เข็ม	4 เข็ม ถ้าปลูกถ่ายเซลล์ต้นกำเนิดเม็ดเลือด	3 เข็ม		
		3 เข็ม	3 เข็ม	3 เข็ม			ดูข้อมูลเพิ่มเติม	3 เข็ม	3 เข็ม ถ้าปลูกถ่ายเซลล์ต้นกำเนิดเม็ดเลือด	3 เข็ม		
วัคซีนนิวโมค็อกคัส		ดูตารางที่ 1	ดูข้อมูลเพิ่มเติม							ดูตารางที่ 1		
วัคซีนไขภหลังแอน							1 เข็ม ทุก 5 ปี	2 เข็ม ถ้าซีดีสี่ น้อยกว่า 200	2 เข็ม ถ้าได้ eculizumab	2 เข็ม ถ้าปลูกถ่ายอวัยวะ และ/หรือ eculizumab	2 เข็ม ถ้าปลูกถ่ายเซลล์ต้นกำเนิดเม็ดเลือด	1 เข็ม ทุก 5 ปี
วัคซีนไขเลือดออก							ดูตารางที่ 1		ถ้าซีดีสี่ น้อยกว่า 200			2 หรือ 3 เข็ม
วัคซีนงูสวัด (ชนิดเชื้อเป็น)							ดูตารางที่ 1		ถ้าซีดีสี่ น้อยกว่า 200			ดูตารางที่ 1
วัคซีนงูสวัด (ชนิดไม่ใช้เชื้อเป็น)							ดูตารางที่ 1		2 เข็ม		ดูตารางที่ 1	
วัคซีนไขสมองอักเสบบี									ถ้าซีดีสี่ น้อยกว่า 200			2 หรือ 3 เข็ม
วัคซีนไขเหลือง									ถ้าซีดีสี่ น้อยกว่า 200		ปลูกถ่ายอวัยวะ: ปลูกถ่ายเซลล์ต้นกำเนิดเม็ดเลือด (ดูข้อมูลเพิ่มเติม)	1 เข็ม
วัคซีนพิษสุนัขบ้า												2 เข็ม

แนะนำสำหรับผู้ใหญ่ตามอายุ หรือไม่มีหลักฐานว่ามีภูมิคุ้มกันที่ป้องกันโรค	แนะนำสำหรับผู้ใหญ่ที่มีปัจจัยเสี่ยงเพิ่มเติม	พิจารณา (วัคซีนทางเลือก) สำหรับผู้ใหญ่ตามอายุ	แนะนำตามการตัดสินใจทางคลินิกร่วมกัน	แนะนำตามอายุ	ห้ามฉีดหรือต้องระมัดระวัง	ไม่แนะนำ
---	--	---	-------------------------------------	--------------	---------------------------	----------



วัคซีนบาดทะยัก คอตีบ และไอกรน



ข้อมูลวัคซีน



วัคซีนชนิดติดต่อพันธุกรรม

วัคซีนรวมมี 3 ชนิด

บาดทะยักและคอตีบ (Td)
บาดทะยัก คอตีบ และไอกรน (Tdap และ TdapP)

วัคซีนเดี่ยวมี 1 ชนิด

ไอกรน (aP)

การฉีดวัคซีน

- ▶ 1 เข็ม ฉีดเข้ากล้ามเนื้อ
- ▶ แนะนำให้ฉีดวัคซีนบาดทะยักและคอตีบทุก 10 ปี ให้แทนด้วยวัคซีนบาดทะยัก คอตีบ และไอกรน 1 เข็ม ถ้าไม่สามารถหาวัคซีนบาดทะยักและคอตีบได้ ให้ใช้วัคซีนบาดทะยัก คอตีบ และไอกรนแทนได้ทุกกรณี



ข้อควรระวัง



ไม่ควรรับวัคซีนที่มีเชื้อไอกรนเป็นส่วนประกอบ

ในผู้ที่มีประวัติอาการชัก ไม่รู้สึกตัวที่ไม่มีสาเหตุอื่นภายใน 7 วัน

หลังจากได้รับวัคซีนบาดทะยัก คอตีบ และไอกรนครั้งก่อน

คำแนะนำเพิ่มเติม

TIPS!

กรณีที่เกิดบาดแผลปนเปื้อนเศษดิน ทราย หรือสิ่งสกปรก ที่เป็นแผลลึกและปากแผลแคบ พิจารณาให้วัคซีนบาดทะยัก คอตีบ และไอกรน เข็มแรก ในกรณีที่ไม่เคยได้รับวัคซีนมาก่อน และให้วัคซีนบาดทะยักและคอตีบอีก 2 เข็มที่ 1 และ 6 เดือน

หญิงตั้งครรภ์

- ▶ แนะนำให้ฉีดวัคซีนบาดทะยัก คอตีบ และไอกรน 1 เข็ม ในช่วงอายุครรภ์ 20-32 สัปดาห์
- ▶ การฉีดหลัง 32 สัปดาห์ยังคงมีประโยชน์ หากไม่ได้ให้ในช่วงตั้งครรภ์ แนะนำให้เร็วที่สุดหลังคลอด

20-32 สัปดาห์



หากเคยได้รับวัคซีนบาดทะยักและคอตีบภายในเวลา 10 ปีก่อนตั้งครรภ์ สามารถเลือกใช้วัคซีนไอกรนเดี่ยวได้



วัคซีน ไขหวัดใหญ่



ข้อมูลวัคซีน

มี 2 ชนิด

+ ชนิด 3 สายพันธุ์

+ ชนิด 4 สายพันธุ์

การฉีดวัคซีน

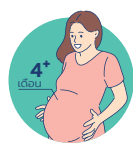


+ 1 เข็ม ฉีดเข้ากล้ามเนื้อ ปีละ 1 ครั้ง

+ กลุ่มเสี่ยงสูงที่จะมีการติดเชื้อรุนแรง ที่ควรฉีดวัคซีนเป็นลำดับแรก ๆ คือ

▶ อายุ 60 ปีขึ้นไป

▶ หญิงตั้งครรภ์ที่อายุครรภ์ 4 เดือนขึ้นไป



▶ ผู้ที่มีโรคประจำตัว ได้แก่ โรคปอดอุดกั้นเรื้อรัง โรคหืด โรคหัวใจ โรคเบาหวาน โรคไตเรื้อรัง โรคเลือด ธาลัสซีเมีย ภาวะภูมิคุ้มกันบกพร่อง หรือได้รับยากดภูมิคุ้มกัน

▶ ผู้ที่อยู่ใกล้ชิดกับกลุ่มเสี่ยงและมีโอกาสแพร่เชื้อได้ เช่น บุคลากรการแพทย์ ผู้ดูแลผู้สูงอายุ

+ แนะนำให้ผู้ใหญ่ที่ไม่มีปัจจัยเสี่ยงต่อการเป็นโรครุนแรงฉีดวัคซีนได้ เนื่องจากช่วยลดการติดเชื้อ ลดความรุนแรง และป้องกันภาวะแทรกซ้อนได้

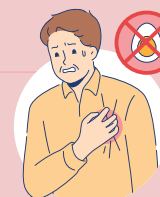
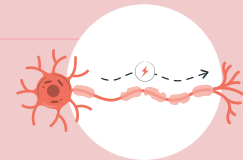
ข้อควรระวัง



❗ ควรระวังในผู้ที่มีประวัติเป็นกลุ่มอาการกิลแลง-บาร์เร ภายใน 6 สัปดาห์ หลังได้รับวัคซีนไขหวัดใหญ่ครั้งก่อน

❗ ผู้ที่มีประวัติแพ้ไข่แบบไม่รุนแรง เช่น มีผื่นหรือลมพิษ สามารถรับวัคซีนได้

❗ ผู้ที่มีประวัติแพ้ไข่แบบรุนแรงชนิดแอนาฟิแล็กซิส สามารถรับวัคซีนได้ แต่ควรพิจารณาฉีดในโรงพยาบาลที่สามารถวินิจฉัยและรักษาแอนาฟิแล็กซิสได้



คำแนะนำเพิ่มเติม

✓ แนะนำให้ฉีดวัคซีนไขหวัดใหญ่สายพันธุ์ซีกโลกใต้

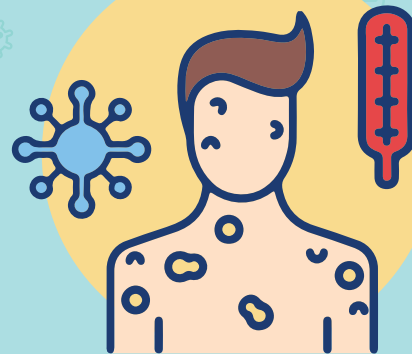
✓ ช่วงเวลาที่เหมาะที่สุดสำหรับการฉีดวัคซีน คือ ก่อนการระบาดในช่วงฤดูฝน (เมษายน-พฤษภาคม)

▶ สามารถฉีดได้ตลอดปีโดยไม่ต้องรอให้ครบ 1 ปี ให้เว้นระยะห่างจากเข็มก่อนหน้าอย่างน้อย 6 เดือน

✓ อาจพิจารณาเลือกวัคซีนขนาดสูงในผู้สูงอายุ ตั้งแต่ 65 ปีขึ้นไป เนื่องจากลดการติดเชื้อแบบมีอาการและการนอนโรงพยาบาล ได้มากกว่าวัคซีนขนาดมาตรฐาน



วัคซีนหัด คางทูม และหัดเยอรมัน



ข้อมูลวัคซีน

- ➕ วัคซีนชนิดเชื้อเป็น
- ➕ วัคซีนรวมมี 2 ชนิด
 - ① หัดและหัดเยอรมัน
 - ② หัด คางทูม และหัดเยอรมัน



การฉีดวัคซีน



- ✓ 2 เข็ม ฉีดเข้าชั้นใต้ผิวหนัง ห่างอย่างน้อย 4 สัปดาห์
- ✓ ผู้ที่ไม่มีประวัติการรับวัคซีน ไม่เคยเป็นโรคหัดหรือหัดเยอรมัน หรือตรวจไม่พบภูมิคุ้มกัน ควรได้รับวัคซีน

ข้อห้ามใช้



ห้ามฉีดในกรณี

- ① มีภูมิคุ้มกันบกพร่องรุนแรง
- ① ติดเชื้อเอชไอวีที่มีซีดีสี่ น้อยกว่า 200 เซลล์/ลบ.มม. หรือน้อยกว่าร้อยละ 15
- ① หลงตั้งครรภ์

TIPS!

คำแนะนำเพิ่มเติม

ผู้ติดเชื้อเอชไอวีที่มีซีดีสี่ตั้งแต่ 200 เซลล์/ลบ.มม. และร้อยละ 15 ขึ้นไป อย่างน้อย 6 เดือน สามารถรับวัคซีนได้



วัคซีน อีสุกอีใส



ข้อมูลวัคซีน

+ วัคซีนชนิดเชื้อเป็น



การฉีดวัคซีน



- ✓ 2 เข็ม ฉีดเข้าชั้นใต้ผิวหนัง ห่าง 4-8 สัปดาห์
- ✓ แนะนำในผู้ที่อายุตั้งแต่ 13 ปีขึ้นไป
ที่ไม่เคยเป็นโรคอีสุกอีใสหรือจูสวัดมาก่อน
หรือตรวจไม่พบภูมิคุ้มกัน

ข้อห้ามใช้และข้อควรระวัง



ห้ามฉีดในกรณี

- ❗ มีภูมิคุ้มกันบกพร่องรุนแรง
- ❗ ติดเชื้อเอชไอวีที่มีซีดีสี่
น้อยกว่า 200 เซลล์/ลบ.มม.
หรือน้อยกว่าร้อยละ 15
- ❗ หญิงตั้งครรภ์

- ❗ ควรหลีกเลี่ยงการใช้ยาต้านไวรัส
(อะไซโคลเวียร์ วาลาไซโคลเวียร์
หรือแฟมไซโคลเวียร์)
ภายใน 2 สัปดาห์ หลังได้รับวัคซีน



วัคซีนเอชพีวี

ข้อมูลวัคซีน

วัคซีนชนิดเชื้อตาย มี 3 ชนิด

ชนิดวัคซีน	สายพันธุ์ที่ครอบคลุม
ชนิด 2 สายพันธุ์	16, 18
ชนิด 4 สายพันธุ์	6, 11, 16, 18
ชนิด 9 สายพันธุ์	6, 11, 16, 18, 31, 33, 45, 52, 58

การฉีดวัคซีน

- ✓ 3 เข็ม ฉีดเข้ากล้ามเนื้อ ที่ 0, 1-2 และ 6 เดือน
- ✓ อายุ 9-15 ปี สามารถฉีด 2 เข็มที่ 0 และ 6-12 เดือนได้ แต่ถ้าเป็นกลุ่มที่มีความเสี่ยงสูงที่จะเกิดโรคจากการติดเชื้อเอชพีวี แนะนำให้ฉีด 3 เข็ม*



เพศและอายุ	อายุ 9-15 ปี	อายุ 15-26 ปี	อายุ 27-45 ปี	อายุ 45 ปีขึ้นไป
หญิง	แนะนำ	แนะนำ	ยังได้ประโยชน์	อาจพิจารณาเป็นราย ๆ ไป ถ้ามีความเสี่ยงสูง*
ชาย	อาจพิจารณาส่ง	อาจพิจารณาส่ง		

*ชายและหญิงที่มีภาวะภูมิคุ้มกันบกพร่อง เช่น ติดเชื้อเอชไอวีหรือได้รับการปลูกถ่ายอวัยวะ

ข้อห้ามใช้

ห้ามฉีดในหญิงตั้งครรภ์ หากตั้งครรภ์ก่อนได้รับวัคซีนครบ ควรรับวัคซีนเข็มที่เหลือหลังคลอด



คำแนะนำเพิ่มเติม

TIPS!

หากได้รับวัคซีนชนิด 2 หรือ 4 สายพันธุ์ไปแล้ว 1-2 เข็ม สามารถเปลี่ยนมารับวัคซีนชนิด 9 สายพันธุ์ต่อจนครบได้

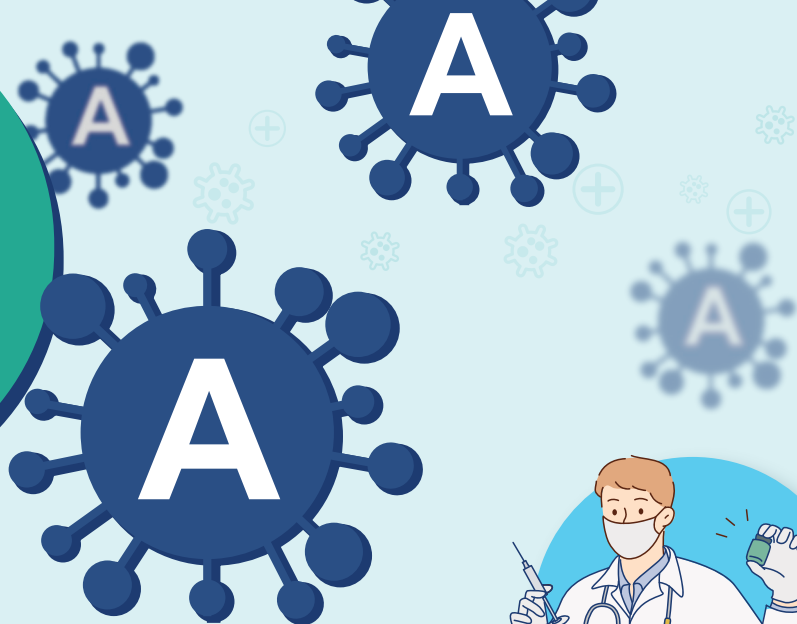
หากได้รับวัคซีนชนิด 2 หรือ 4 สายพันธุ์ครบแล้ว ไม่แนะนำให้รับวัคซีนชนิด 9 สายพันธุ์เพิ่ม ถ้าต้องการ ให้เว้นระยะอย่างน้อย 12 เดือนจากเข็มสุดท้าย

ไม่จำเป็นต้องตรวจคัดกรองมะเร็งปากมดลูกหรือตรวจหาการติดเชื้อเอชพีวีก่อนรับวัคซีน

แม้จะรับวัคซีนแล้วก็ยังคงต้องตรวจคัดกรองมะเร็งปากมดลูกและรับการรักษาหากพบความผิดปกติ



วัคซีนไวรัส ตับอักเสบบเอ



ข้อมูลวัคซีน

วัคซีนชนิดเชื้อตาย

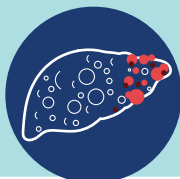
- ✓ 2 เข็ม ฉีดเข้ากล้ามเนื้อ ห่างอย่างน้อย 6 เดือน
- ✓ แนะนำสำหรับผู้ที่ต้องการรับวัคซีนและไม่เคยติดเชื้อหรือได้วัคซีนมาก่อน
- ✓ แนะนำกลุ่มเสี่ยงต่อไปนี้ให้รับวัคซีน

การฉีดวัคซีน



40+ ปี

อายุมากกว่า 40 ปี



เป็นโรคตับเรื้อรัง

HIV

ติดเชื้อเอชไอวี



มีภูมิคุ้มกันบกพร่อง



ใกล้ชิดกับผู้ติดเชื้อไวรัสตับอักเสบบเอ



ใช้ยาเสพติด



ชายที่มีเพศสัมพันธ์กับชาย

ข้อห้ามใช้



ห้ามฉีดในกรณีแพ้ยาไฮโมยซิน

ไม่จำเป็นต้องตรวจภูมิคุ้มกันก่อนรับวัคซีน
อาจพิจารณาตรวจในผู้ที่มีความเสี่ยงสูงที่จะเคยติดเชื้อมาแล้ว
เนื่องจากถ้ามีภูมิคุ้มกันแล้ว
ไม่จำเป็นต้องได้รับวัคซีน

คำแนะนำเพิ่มเติม

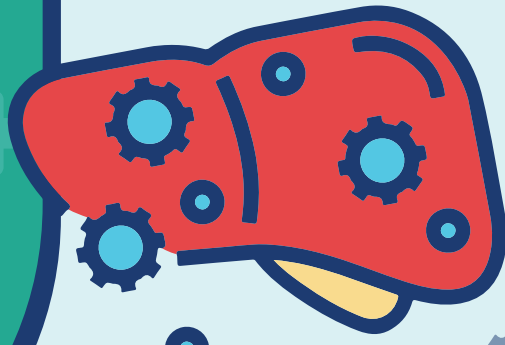
TIPS!



ไม่จำเป็นต้องตรวจภูมิคุ้มกัน
หลังรับวัคซีน ยกเว้นในผู้ที่มี
ภูมิคุ้มกันบกพร่อง



วัคซีนไวรัส ตับอักเสบบี



ข้อมูลวัคซีน

วัคซีนชนิด
ตัดต่อพันธุกรรม

การฉีดวัคซีน

- ✓ 3 เข็ม ฉีดเข้ากล้ามเนื้อ ที่ 0, 1 และ 6 เดือน
- ✓ ผู้ป่วยโรคไตเรื้อรัง และผู้ติดเชื้อเอชไอวี โปรดปรึกษาแพทย์



TIPS!

คำแนะนำเพิ่มเติม

หลังปีพ.ศ. 2535
เด็กแรกเกิดทุกคน ในประเทศไทย
ได้รับวัคซีนไวรัสตับอักเสบบีแล้ว



ผู้ที่เกิดก่อนพ.ศ. 2535
และไม่เคยรับวัคซีนมาก่อน
แนะนำให้ตรวจภูมิคุ้มกันต่อ
ไวรัสตับอักเสบบี และตรวจหาเชื้อ
ไวรัสตับเสบบีก่อน
หากผลเป็นลบทั้งคู่ สามารถรับวัคซีนได้

A



B

ข้อควรระวัง

ระวังการฉีดวัคซีนในผู้ที่แพ้
ส่วนประกอบของวัคซีน เช่น ยีสต์

ไม่จำเป็นต้องตรวจภูมิคุ้มกัน
หลังฉีดวัคซีนในผู้ใหญ่ทั่วไป



ในกรณีของผู้ที่ไม่ตอบสนองต่อวัคซีน
แม้จะได้รับวัคซีนครบ 3 เข็ม
2 ชุดแล้ว ไม่ต้องรับวัคซีนอีก
แนะนำให้ป้องกันการติดเชื้อ
อย่างเคร่งครัดและอาจ
รับยาป้องกันหากมีข้อบ่งชี้





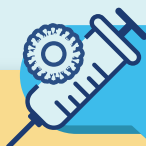
วัคซีน นิวโมค็อกคัส (1)

ข้อมูลวัคซีน

วัคซีนชนิดเชื้อตาย

มี 4 ชนิด

- 1 ชนิดคอนจูเกต 13 สายพันธุ์ (PCV13) กระตุ้นภูมิคุ้มกันได้สูงและอยู่นาน
- 2 ชนิดคอนจูเกต 15 สายพันธุ์ (PCV15) ครอบคลุมเชื้อก่อโรคในประเทศไทยได้เท่ากับวัคซีนชนิดคอนจูเกต 13 สายพันธุ์
- 3 ชนิดคอนจูเกต 20 สายพันธุ์ (PCV20) ครอบคลุมเชื้อก่อโรคในประเทศไทยได้มากกว่าวัคซีนชนิดคอนจูเกต 13 และ 15 สายพันธุ์ ร้อยละ 8 (ยังไม่มีในประเทศไทย)
- 4 ชนิดพอลิแซ็กคาไรด์ 23 สายพันธุ์ (PPSV23) กระตุ้นภูมิคุ้มกันอยู่ไม่นานแต่ครอบคลุมเชื้อก่อโรคในประเทศไทยได้มากกว่าวัคซีนชนิดคอนจูเกต 13 และ 15 สายพันธุ์ ร้อยละ 7



การฉีดวัคซีน

- ✓ ฉีดเข้ากล้ามเนื้อ โดยจำนวนเข็มและชนิดของวัคซีนที่ฉีดขึ้นกับอายุและโรคร่วม



ข้อห้ามใช้



- ❗ ห้ามฉีดวัคซีนชนิดคอนจูเกตในผู้ที่มีประวัติแพ้วัคซีนคอตีบ
- ❗ ยังไม่มีข้อมูลด้านความปลอดภัยเพียงพอของการใช้วัคซีนนิวโมค็อกคัสระหว่างการตั้งครรภ์

สำหรับผู้ที่ไม่เคยรับวัคซีนมาก่อน

อายุตั้งแต่
65 ปีขึ้นไป

ไม่มีโรคประจำตัวหรือมีโรคประจำตัวที่ไม่ใช่ภาวะภูมิคุ้มกันบกพร่อง

PCV13 หรือ PCV15 1 เข็ม → อาจพิจารณาตามด้วย PPSV23 1 เข็ม (ห่างอย่างน้อย 1 ปี) หรือ PCV20 1 เข็ม

มีภาวะภูมิคุ้มกันบกพร่อง ได้รับการฝังประสาทหูเทียม หรือมีน้ำไขสันหลังรั่ว

PCV13 หรือ PCV15 1 เข็ม → PPSV23 1 เข็ม (ห่างอย่างน้อย 8 สัปดาห์) หรือ PCV20 1 เข็ม

อายุ
18-64 ปี

มีโรคหัวใจเรื้อรัง โรคปอดเรื้อรัง โรคตับเรื้อรัง เบาหวาน สูบบุหรี่ หรือพิษสุราเรื้อรัง

PCV13 หรือ PCV15 → อาจพิจารณาตามด้วย PPSV23 (ห่างอย่างน้อย 1 ปี) หรือ PCV20 1 เข็ม



วัคซีนนิวโมค็อกคัส (2)

สำหรับผู้ที่ไม่เคยรับวัคซีนมาก่อน

อายุ
18-64 ปี

ได้รับการฟิงประสาทหูเทียม
หรือมีน้ำไขสันหลังรั่ว

PCV13 หรือ PCV15 → PPSV23
(ห่างอย่างน้อย 8 สัปดาห์)
หรือ PCV20 1 เข็ม

มีภาวะภูมิคุ้มกันบกพร่อง ได้แก่

- โรคไตเรื้อรัง (โดยเฉพาะระยะที่ 4 ขึ้นไป)
- โรคไตเนโฟรติก
- ไม่มีม้ามหรือม้ามทำงานบกพร่อง
- ติดเชื้อเอชไอวีที่มีซีดีสี่น้อยกว่า 200 เซลล์/ลบ.มม.
- ภูมิคุ้มกันบกพร่องแต่กำเนิดหรือหลังกำเนิด (เช่น มะเร็งเม็ดเลือดขาว มะเร็งต่อมน้ำเหลือง และมัลติเพิลมัยอีโกลมา)
- ได้รับยากดภูมิคุ้มกัน (รวมถึงสเตียรอยด์ระยะยาวหรือได้รับรังสีรักษา)
- ได้รับการปลูกถ่ายอวัยวะ

PCV13 หรือ PCV15 → PPSV23
(ห่างอย่างน้อย 8 สัปดาห์) → PPSV23
(ห่างจาก PPSV23 เข็มก่อนหน้าอย่างน้อย 5 ปี)
หรือ PCV20 1 เข็ม

ได้รับการปลูกถ่ายเซลล์ต้นกำเนิดเม็ดเลือด*

PCV13 3 เข็ม (ห่าง 1 เดือน)
→ PPSV23 (ห่างจาก PCV13 เข็มที่ 3 นาน 6 เดือน)

*พิจารณาให้ PCV13 เป็นเข็มที่ 4 แทน PPSV23 ในกรณีมีภาวะเซลล์ผู้บริจาคทำลายเซลล์ผู้ช่วยเรื้อรัง

คำแนะนำเพิ่มเติม

TIPS!

สำหรับผู้สูงอายุตั้งแต่ 65 ปีขึ้นไปและผู้สูงอายุ 18-64 ปี
ที่มีโรคประจำตัวที่ไม่ใช่กลุ่มโรคภูมิคุ้มกันบกพร่องที่เคยได้รับวัคซีนมาก่อน

ประวัติวัคซีนเดิม	คำแนะนำ
PPSV23 อย่างเดียว เมื่ออายุใดก็ตาม	PCV13, PCV15 หรือ PCV20 1 เข็ม (ห่างจากเข็มก่อนหน้าอย่างน้อย 1 ปี)
PCV13 อย่างเดียว เมื่ออายุใดก็ตาม	PCV20 หรือ PPSV23 1 เข็ม (ห่างจากเข็มก่อนหน้าอย่างน้อย 1 ปี)
PCV13 และ PPSV23 ก่อนอายุ 65 ปี	PCV20 หรือ PPSV23 1 เข็ม เมื่ออายุตั้งแต่ 65 ปีขึ้นไป (ห่างจากเข็มก่อนหน้าอย่างน้อย 5 ปี)
PCV13 และ PPSV23 ตั้งแต่อายุ 65 ปีขึ้นไป	อาจพิจารณาให้ PCV20 1 เข็ม (ห่างจากเข็มก่อนหน้าอย่างน้อย 5 ปี)



วัคซีน ไข้เลือดออก



ข้อมูลวัคซีน

วัคซีนชนิดเชื้อเป็น

วัคซีนมี 2 ชนิด

→ วัคซีนที่มีแกนหลักเป็นไวรัสไข้เหลือง

→ วัคซีนที่มีแกนหลักเป็นไวรัสแดงก็

การฉีดวัคซีน

ชนิดของวัคซีน	ช่วงอายุที่ฉีดได้	ผู้ที่สามารถฉีดได้	จำนวนเข็ม	วิธีฉีด
มีแกนหลักเป็นไวรัสไข้เหลือง	6-45 ปี	เคยเป็นไข้เลือดออกมาก่อนเท่านั้น	3 เข็ม ที่ 0, 6 และ 12 เดือน	ฉีดเข้าชั้นใต้ผิวหนัง
มีแกนหลักเป็นไวรัสแดงก็	4-60 ปี	ทั้งที่เคยและไม่เคยเป็นไข้เลือดออกมาก่อน	2 เข็ม ที่ 0 และ 3 เดือน	ฉีดเข้าชั้นใต้ผิวหนัง



ข้อห้ามใช้

ห้ามฉีดในผู้ที่มีภูมิคุ้มกันบกพร่องรุนแรง และหญิงตั้งครรภ์

คำแนะนำเพิ่มเติม

TIPS!



ยังไม่มีข้อมูลการใช้วัคซีนชนิดที่มีแกนหลักเป็นไวรัสแดงก็ต่อจากวัคซีนชนิดที่มีแกนหลักเป็นไวรัสไข้เหลือง ทั้งในกรณี que ฉีดวัคซีนชนิดที่มีแกนหลักเป็นไวรัสไข้เหลืองครบแล้ว และยังไม่ครบ

เว้น
6 เดือน

ผู้ที่หายจากการเป็นไข้เลือดออกแล้ว สามารถรับวัคซีนได้หลังจากเป็นไข้เลือดออกแล้ว อย่างน้อย 6 เดือน



วัคซีนงูสวัด



ข้อมูลวัคซีน

→ วัคซีนมี 2 ชนิด

→ + วัคซีนชนิดเชื้อเป็น

+ วัคซีนชนิดไม่ใช่เชื้อเป็น

การฉีดวัคซีน

ชนิดของวัคซีน	ผู้ที่สามารถฉีดได้	จำนวนเข็ม	วิธีฉีด
ชนิดเชื้อเป็น	อายุตั้งแต่ 60 ปีขึ้นไป	1 เข็ม	ฉีดเข้าชั้นใต้ผิวหนัง
ชนิดไม่ใช่เชื้อเป็น	อายุตั้งแต่ 50 ปีขึ้นไป	2 เข็ม ห่าง 2-6 เดือน	ฉีดเข้ากล้ามเนื้อ
	อายุตั้งแต่ 18 ปีขึ้นไป ที่มีภาวะภูมิคุ้มกัน บกพร่องและมีความเสี่ยง ต่อการเป็นงูสวัด	2 เข็ม ห่าง 1-2 เดือน	



ข้อห้ามใช้และข้อควรระวัง

- ❗ ห้ามฉีดวัคซีนชนิดเชื้อเป็นในผู้ที่มีภูมิคุ้มกันบกพร่องรุนแรงและหญิงตั้งครรภ์
- ❗ หลีกเลี่ยงวัคซีนชนิดไม่ใช่เชื้อเป็นในหญิงตั้งครรภ์
- ❗ หลีกเลี่ยงการใช้ยาต้านไวรัส (อะไซโคลเวียร์ วาลาไซโคลเวียร์ หรือแฟมไซโคลเวียร์) ภายใน 2 สัปดาห์หลังได้รับวัคซีนงูสวัดชนิดเชื้อเป็น



คำแนะนำเพิ่มเติม

ผู้ที่เคยเป็นงูสวัดสามารถรับวัคซีนงูสวัดได้โดยเว้นระยะห่างอย่างน้อย 6 เดือน

ผู้ที่เคยได้รับวัคซีนงูสวัดชนิดเชื้อเป็น สามารถรับวัคซีนชนิดไม่ใช่เชื้อเป็นได้โดยให้ 2 เข็มและเว้นห่างจากวัคซีนชนิดเชื้อเป็นอย่างน้อย 2 เดือน

สามารถรับวัคซีนงูสวัดได้ไม่ว่าจะเคยหรือไม่เคยเป็นโรคอีสุกอีไสมาก่อน

หากอายุยังไม่ถึงเกณฑ์ที่จะต้องได้รับวัคซีนงูสวัดพิจารณาให้วัคซีนอีสุกอีไสก่อน ไม่แนะนำให้ฉีดวัคซีนงูสวัดเพื่อป้องกันอีสุกอีไส



วัคซีนไข้สมอง อักเสบเจอี



ข้อมูลวัคซีน

วัคซีนมี 2 ชนิด

+ ชนิดเชื้อเป็น

+ ชนิดเชื้อตาย



การฉีดวัคซีน

ชนิดของวัคซีน	จำนวนเข็ม	วิธีฉีด
ชนิดเชื้อเป็น	1 เข็ม ป้องกันโรคได้ 3-5 ปี	ฉีดเข้าชั้นใต้ผิวหนัง
	2 เข็ม ห่าง 12-24 เดือน ป้องกันโรคได้ตลอดชีวิต	
ชนิดเชื้อตาย	3 เข็ม โดย 2 เข็มแรก ห่าง 7-28 วัน และเข็มที่ 3 ที่ 1 ปี	ฉีดเข้ากล้ามเนื้อ

คำแนะนำเพิ่มเติม

TIPS!



วัคซีนชนิดเชื้อเป็นนิยมมากกว่า เนื่องจากทำให้ภูมิคุ้มกันขึ้นได้ดี แนะนำให้ฉีด 2 เข็ม และอยู่ในแผนการสร้างเสริมภูมิคุ้มกันโรคครอบคลุมทั้งประเทศตั้งแต่ปีพ.ศ. 2544



ควรพิจารณาให้วัคซีนไข้สมองอักเสบแก่คนไทยและคนต่างชาตินที่ไม่ได้อยู่ในถิ่นของโรคและไม่มีภูมิคุ้มกัน โดยเฉพาะผู้ที่จะต้องเดินทางไปในพื้นที่เสี่ยงนานกว่า 2 สัปดาห์ หรือมีกิจกรรมที่เสี่ยงต่อการถูกยุงกัด



วัคซีน ไขก้างหลังแอ่น



ข้อมูลวัคซีน

+ วัคซีนชนิดคอนจูเกต

การฉีดวัคซีน



+ แบ่งตามการครอบคลุมสายพันธุ์ที่ก่อโรคมมี 2 ชนิด

- ▶ ชนิด 4 สายพันธุ์ (A, C, Y และ W)
- ▶ ชนิด 1 สายพันธุ์ (B)

⊗ ไม่แนะนำนำแก่ผู้ใหญ่ทั่วไปในประเทศไทย

✓ แนะนำวัคซีนชนิด 4 สายพันธุ์
ฉีดเข้ากล้ามเนื้อ 1 หรือ 2 เข็ม ในผู้ที่มีความเสี่ยงดังต่อไปนี้

ความเสี่ยง	จำนวนเข็ม
มีโรคประจำตัว ได้แก่ <ul style="list-style-type: none"> • ไม่มีม้ามหรือม้ามทำงานผิดปกติ • เป็นโรคเม็ดเลือดแดงรูปเคียว (sickle cell disease) • มีภาวะขาดคอมพลีเมนต์ โพรเพอร์ดิน แพกเตอรีน หรือแพกเตอรีน • ติดเชื้อเอชไอวีที่มีซีดีสี่น้อยกว่า 200 เซลล์/ลบ.มม. • รับประทานอีควิลิซามบ 	2 เข็ม ห่างกันอย่างน้อย 2 เดือน และฉีดซ้ำทุก 5 ปี หากยังมีความเสี่ยง
เดินทางไปพริอัฐหรืออูมาเราะห์ที่ประเทศซาอุดีอาระเบีย	1 เข็ม ก่อนเข้าประเทศอย่างน้อย 10 วัน แต่ไม่เกิน 5 ปี
ทำงานในห้องปฏิบัติการที่มีโอกาสสัมผัสเชื้อที่ทำให้เกิดโรค	1 เข็ม และฉีดซ้ำทุก 5 ปี หากยังมีความเสี่ยง
อยู่อาศัยหรือจะเดินทางไปยังพื้นที่ที่เป็นถิ่นของโรค	1 เข็ม และฉีดซ้ำทุก 5 ปี หากยังมีความเสี่ยง
นักศึกษาที่จะไปเรียนต่างประเทศ โดยเฉพาะประเทศสหรัฐอเมริกา และประเทศในแถบยุโรป ที่ต้องอยู่หอพัก	2 เข็ม ฉีดเข็มแรกที่อายุ 11-12 ปี และฉีดเข็มกระตุ้นเมื่ออายุ 16 ปี หากได้เข็มแรกหลังอายุ 16 ปี ไม่ต้องฉีดเข็มกระตุ้น
เดินทางเข้าไปยังพื้นที่ที่มีคนจำนวนมาก เช่น กีฬาโอลิมปิก ฟุตบอลโลก	1 เข็ม

ข้อควรระวัง



หลีกเลี่ยงการให้วัคซีนชนิด 4 สายพันธุ์
ที่มีโปรตีนของเชื้อคอตีบเป็นส่วนประกอบ
พร้อมกับวัคซีนนิวโมค็อกคัสชนิดคอนจูเกต
ควรให้ห่างกันอย่างน้อย 4 สัปดาห์

คำแนะนำเพิ่มเติม

TIPS!

อาจพิจารณาฉีดทั้งวัคซีนชนิด 4 สายพันธุ์และ 1 สายพันธุ์
ในกลุ่มผู้มีโรคประจำตัวที่ระบุไว้ในตาราง ผู้ที่ทำงานในห้องปฏิบัติการ
ผู้ที่อยู่อาศัยหรือจะเดินทางไปยังพื้นที่ที่มีภาระของเชื้อที่วัคซีนป้องกันได้
และนักศึกษาที่จะไปเรียนต่างประเทศตามข้อกำหนดของสถานศึกษา



วัคซีนไขหเล็อง



ข้อมูลวัคซีน

วัคซีนชนิดเชื้อเป็น



การฉีดวัคซีน



✓ 1 เข็ม ฉีดเข้าชั้นใต้ผิวหนังหรือเข้ากล้ามเนื้อ

✓ อาจพิจารณาฉีดเข็มกระตุ้นในกลุ่มต่อไปนี้



ผู้ที่ได้รับวัคซีน
ขณะตั้งครรภ์



รับการปลูกถ่ายเซลล์
ต้นกำเนิดเม็ดเลือด
หลังได้รับวัคซีน



ติดเชื้อเอชไอวี



จำเป็นต้อง
เข้าไปในพื้นที่เสี่ยง
เป็นเวลานาน



ทำงานเกี่ยวกับ
ไวรัสไขหเล็อง



ข้อห้ามใช้และข้อควรระวัง

ห้ามฉีดในกรณี

- ❗ เด็กอายุน้อยกว่า 6 เดือน
- ❗ ผู้ที่มีภูมิคุ้มกันบกพร่อง เช่น

- ✦ ผู้ติดเชื้อเอชไอวีที่มีซีดีสี่น้อยกว่า 200 เซลล์/ลบ.มม.
- ✦ เป็นโรคมะเร็ง
- ✦ รับประทานเคมีบำบัดหรือยากกดภูมิคุ้มกัน
- ✦ มีโรคของต่อมไทมัส
- ✦ แพ้วัคซีนหรือส่วนประกอบของวัคซีนอย่างรุนแรง

ควรระวังการให้วัคซีนในกรณี

- ✦ เด็กอายุ 6-9 เดือน
- ✦ หญิงตั้งครรภ์
- ✦ หญิงที่ให้นมบุตร
- ✦ อายุมากกว่า 60 ปี
- ✦ ผู้ติดเชื้อเอชไอวีที่ไม่มีอาการและมีซีดีสี่ 200-499 เซลล์/ลบ.มม.

คำแนะนำเพิ่มเติม

TIPS!

ต้องมีการออกเอกสารรับรอง
การฉีดวัคซีนไขหเล็อง ดังนั้นจึง
ฉีดได้ในโรงพยาบาลที่กรมควบคุมโรค
กระทรวงสาธารณสุขรับรองเท่านั้น



- ▶ วัคซีนไขหเล็องเป็นวัคซีนจำเป็นก่อนเดินทางเข้าบางประเทศ
ซึ่งสามารถตรวจสอบรายชื่อได้ตามประกาศของ
กระทรวงสาธารณสุข
- ▶ ต้องฉีดวัคซีนก่อนเดินทางอย่างน้อย 10 วัน
มิฉะนั้นอาจถูกปฏิเสธการเข้าประเทศ





วัคซีน พิษสุนัขบ้า



ข้อมูลวัคซีน



การฉีดวัคซีน

⊕ วัคซีนชนิดเชื้อตาย

วัตถุประสงค์ของการฉีดวัคซีน	ผู้ที่สามารถฉีดได้	วิธีฉีดและจำนวนเข็ม
ให้วัคซีน <u>ก่อน</u> สัมผัสโรค	<p>ผู้ที่มีความเสี่ยงในการสัมผัสโรคได้แก่</p> <ul style="list-style-type: none"> • สัตวแพทย์ • ผู้ที่ทำงานเกี่ยวกับสัตว์ • เจ้าหน้าที่ห้องปฏิบัติการที่เกี่ยวข้องเชื้อไวรัสพิษสุนัขบ้า • ผู้ที่มีความเสี่ยงต่อการถูกสุนัขหรือสัตว์เลี้ยงลูกด้วยนมอื่น ๆ กัด 	<p>ฉีดเข้ากล้ามเนื้อ</p> <p>2 เข็ม ที่ 0 และ 7 วัน</p> <p>หรือ</p> <p>ฉีดเข้าชั้นใต้ผิวหนัง</p> <p>จุดละ 0.1 มล. ที่ต้นแขน 2 ข้าง</p> <p>ข้างละ 1 จุด รวม 2 จุด</p> <p>วันที่ 0 และ 7 หรือวันที่ 0 และ 21-28</p>
ให้วัคซีน <u>หลัง</u> สัมผัสโรค	พิจารณาจากสัตว์ที่กัดและลักษณะการสัมผัสโรคตามระดับความเสี่ยงของการติดเชื้อ	<p>ฉีดเข้ากล้ามเนื้อหรือเข้าในผิวหนัง 4-5 ครั้ง ในเวลา 1 เดือน</p> <p>หากเคยได้รับวัคซีนก่อนสัมผัสโรคครบ ฉีดแบบหลังสัมผัสโรคอย่างน้อย 3 ครั้ง</p> <p>หรือเคยตรวจเลือดพบมีภูมิคุ้มกันแนะนำให้ฉีดวัคซีนกระตุ้น โดยไม่ต้องให้อิมมิวโนโกลบิน</p>

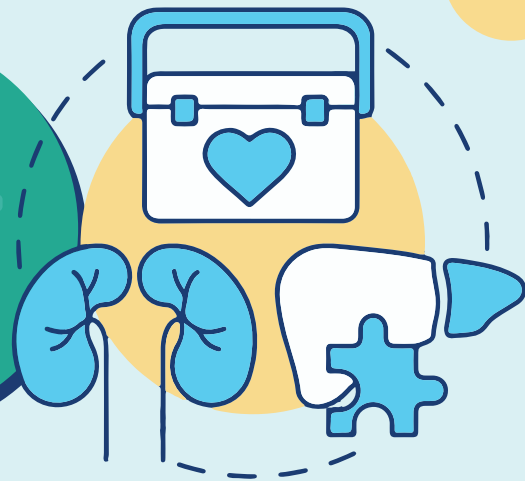


TIPS!

คำแนะนำเพิ่มเติม

ฉีดวัคซีนพิษสุนัขบ้าเข็มกระตุ้นเมื่อมีการสัมผัสโรคและมีข้อบ่งชี้

วัคซีนสำหรับผู้ป่วยปลูกถ่ายอวัยวะ



คำแนะนำทั่วไป

สมาชิกในครอบครัวหรือผู้ที่อยู่ใกล้ชิดกับผู้ป่วยควรได้รับวัคซีนที่เหมาะสมตามอายุและโรคประจำตัวเพื่อลดโอกาสที่ผู้ป่วยจะติดเชื้อ

ก่อนปลูกถ่ายอวัยวะ

แนะนำให้รับ



วัคซีนชนิดเชื้อตาย อย่างน้อย 2 สัปดาห์ก่อนการปลูกถ่ายอวัยวะ



วัคซีนชนิดเชื้อเป็น อย่างน้อย 4 สัปดาห์ก่อนการปลูกถ่ายอวัยวะ

หลังปลูกถ่ายอวัยวะ

- ➔ หลีกเลี่ยงการรับวัคซีนชนิดเชื้อเป็น
- ➔ ควรพิจารณารับวัคซีนอื่นตั้งแต่ 3 เดือนขึ้นไป หลังการปลูกถ่ายอวัยวะหรือการได้รับยากดภูมิคุ้มกันขนาดสูง ยกเว้นวัคซีนไขหวัดใหญ่ สามารถรับได้ตั้งแต่ 1 เดือนขึ้นไป
- ➔ กรณีได้รับวัคซีนไม่ครบก่อนการปลูกถ่ายอวัยวะ สามารถรับต่อที่ 3 เดือนขึ้นไป
- ➔ กรณีไม่เคยได้รับวัคซีนก่อนปลูกถ่ายอวัยวะ แนะนำให้รับวัคซีนดังต่อไปนี้

ชนิดวัคซีน	วิธีการฉีดวัคซีน
วัคซีนไขหวัดใหญ่	แนะนำวัคซีนขนาดมาตรฐาน 1 เข็ม ปีละ 1 ครั้ง และอาจพิจารณากระตุ้นอีก 1 เข็มห่างกันอย่างน้อย 4 สัปดาห์ หรือ อาจพิจารณาวัคซีนขนาดสูง 1 เข็ม ปีละ 1 ครั้ง
วัคซีนนิวโมค็อกคัส	ดูเพิ่มเติมในตารางเรื่องวัคซีนนิวโมค็อกคัส
วัคซีนบาดทะยัก คอตีบ และไอกรน	เหมือนผู้ใหญ่ทั่วไป
วัคซีนไวรัสตับอักเสบบี	<ul style="list-style-type: none">▶ กรณีที่ยังไม่เคยได้รับวัคซีนมาก่อนหรือได้ไม่ครบ แนะนำวัคซีนขนาด 40 ไมโครกรัม 4 เข็มที่ 0, 1, 2 และ 6 เดือน▶ กรณีที่ได้รับครบ 3 เข็มแล้วหรือเกิดหลังพ.ศ. 2535 แนะนำวัคซีนขนาด 40 ไมโครกรัม กระตุ้น 1 เข็ม▶ ตรวจสอบระดับภูมิคุ้มกันที่ 1-2 เดือนหลังฉีดเพื่อดูการตอบสนอง
วัคซีนงูสวัดชนิดไม่ใช้เชื้อเป็น	2 เข็ม ห่าง 1-2 เดือน
วัคซีนเอชพีวี	แนะนำเหมือนผู้ที่มีภูมิคุ้มกันบกพร่องรุนแรง
วัคซีนไขกาฬหลังแอ่น	แนะนำในผู้ที่จะได้รับยาอีควิลิซูแมบ โดยให้รับวัคซีนอย่างน้อย 2 สัปดาห์ก่อนได้รับยา

วัคซีนสำหรับผู้ป่วย ปลูกถ่ายเซลล์ ต้นกำเนิดเม็ดเลือด (1)

คำแนะนำทั่วไป

ผู้ป่วยควรหลีกเลี่ยง

- สมาชิกในครอบครัวหรือผู้ที่อยู่ใกล้ชิดกับผู้ป่วยควรได้รับวัคซีนที่เหมาะสมตามอายุและโรคประจำตัวเพื่อลดโอกาสที่ผู้ป่วยจะติดเชื้อ

- การสัมผัสสูดจากระของเด็กที่ได้รับวัคซีนโรตารัน 4 สัปดาห์
- การสัมผัสโรคที่เกิดตามหลังการฉีดวัคซีนหัด คางทูม และหัดเยอรมัน และอีสุกอีใส ในผู้ใกล้ชิด

ก่อนปลูกถ่ายเซลล์ต้นกำเนิดเม็ดเลือด

แนะนำให้รับ



วัคซีนชนิดเชื้อตาย อย่างน้อย 2 สัปดาห์
ก่อนการปลูกถ่าย



วัคซีนชนิดเชื้อเป็น อย่างน้อย 4 สัปดาห์
ก่อนการปลูกถ่าย

หลังปลูกถ่ายเซลล์ต้นกำเนิดเม็ดเลือด

ได้รับวัคซีนใหม่ทั้งหมด

เสมือนไม่เคยได้รับวัคซีนมาก่อน ควรพิจารณารับวัคซีนเชื้อตายตั้งแต่ 3-6 เดือนขึ้นไป

ชนิดของวัคซีน	ระยะเวลา หลังการปลูกถ่าย	วิธีการฉีดวัคซีน
วัคซีนไขหวัดใหญ่	6 เดือนขึ้นไป หรือ 3 เดือน ถ้าเป็นช่วง ที่มีการระบาดของ ไขหวัดใหญ่	แนะนำให้วัคซีนขนาดมาตรฐาน 1 เข็ม ปีละ 1 ครั้ง ในผู้ที่มีภาวะเซลล์ภูมิคุ้มกันทำลายเซลล์ผู้ป่วยเรื้อรังรุนแรง หรือเม็ดเลือดขาวชนิดลิมโฟไซต์ต่ำ หรือเป็นช่วงที่มี การระบาดของไขหวัดใหญ่ อาจพิจารณากระตุ้นอีก 1 เข็ม ห่างกันอย่างน้อย 3-4 สัปดาห์ หรือ อาจพิจารณาวัคซีนขนาดสูง 1 เข็ม ปีละ 1 ครั้ง*
วัคซีนนิวโมค็อกคัส	3 เดือน	ดูเพิ่มเติมในตารางสำหรับผู้ที่ไม่เคยรับวัคซีนมาก่อน
วัคซีนโปลิโอชนิดเชื้อตาย	6-12 เดือน	3 เข็ม ห่าง 1-2 เดือน
วัคซีนฮิโมฟลุส อินฟลูเอนซา ชนิดบี	3 เดือน	3 เข็ม ห่าง 1 เดือน
วัคซีนจุกสัตว์ชนิดไม่ใช่เชื้อเป็น	3 เดือน	
วัคซีนคอตีบ บาดทะยัก และไอกรน (DTaP)	6 เดือน	
วัคซีนไวรัสตับอักเสบบี	6 เดือน	จำนวนเข็มและระยะห่างระหว่างเข็มเหมือนผู้ใหญ่ทั่วไป
วัคซีนเอชพีวี	6-12 เดือน	
วัคซีนไข้กาฬหลังแอ่น	6 เดือน	

*เฉพาะในผู้ป่วยปลูกถ่ายเซลล์ต้นกำเนิดเม็ดเลือดชนิดที่ใช้เซลล์ของตนเอง เนื่องจากข้อมูลในกลุ่มที่ใช้เซลล์คนอื่นยังมีจำกัด



วัคซีนสำหรับผู้ป่วย ปลูกถ่ายเซลล์ ต้นกำเนิดเม็ดเลือด (2)



หลังปลูกถ่ายเซลล์ต้นกำเนิดเม็ดเลือด

หลีกเลี่ยงการรับวัคซีนชนิดเชื้อเป็น ยกเว้นอาจพิจารณาฉีดวัคซีนหลัง 24 เดือนขึ้นไป หากผู้ป่วยมีคุณสมบัติดังต่อไปนี้

- ▶ ไม่ได้รับยากดภูมิคุ้มกันขนาดสูง
- ▶ ไม่มีภาวะเซลล์ผู้บริจาคทำลายเซลล์ผู้ป่วยเรื้อรัง
- ▶ ไม่มีการกลับเป็นซ้ำของโรค
- ▶ ห่างจากการได้รับอิมมิวโนโกลบูลินอย่างน้อย 3 เดือน หรือ 8-11 เดือน ถ้าเป็นไปได้

วัคซีนชนิดเชื้อเป็นที่อาจพิจารณาฉีดได้	คำแนะนำ
วัคซีนหัด คางทูม และหัดเยอรมัน	1 เข็ม ในกรณีที่ไม่มียกภูมิคุ้มกัน
วัคซีนอีสุกอีใส	<ul style="list-style-type: none"> ▶ 1 เข็ม ในกรณีที่ไม่มียกภูมิคุ้มกัน ▶ อาจพิจารณาฉีดอีก 1 เข็ม ในกรณีที่ไม่มียกภูมิคุ้มกัน ตั้งแต่ก่อนปลูกถ่ายและยังไม่เคยเป็นโรคอีสุกอีใสมาก่อน
วัคซีนไขหึ่ง	ในกรณีที่ไม่สามารถหลีกเลี่ยงการเดินทางไปที่ถิ่นของโรค

สำหรับผู้ที่ได้รับยาไรทูซิแมบ แนะนำดังนี้



วัคซีนชนิดเชื้อตาย
อย่างน้อย 2 สัปดาห์
ก่อนได้รับยาไรทูซิแมบ



วัคซีนชนิดเชื้อเป็น
อย่างน้อย 4 สัปดาห์
ก่อนได้รับยาไรทูซิแมบ



หรือรับวัคซีน
อย่างน้อย 6 เดือน
หลังได้รับยาไรทูซิแมบ



วัคซีนสำหรับ นักท่องเที่ยว และนักเดินทาง



คำแนะนำทั่วไป

วัคซีนสำหรับนักเดินทางแบ่งเป็น 3 กลุ่ม

- ▶ วัคซีนที่จำเป็นต้องฉีดเพื่อการเดินทาง ได้แก่ วัคซีนไข้เหลืองและวัคซีนใช้กาฬหลังแอนชนิด 4 สายพันธุ์
- ▶ วัคซีนพื้นฐานที่ทุกคนควรได้รับ คือ วัคซีนที่แนะนำสำหรับทุกคน ทั้งวัคซีนพื้นฐาน วัคซีนที่แนะนำในผู้ใหญ่ ผู้สูงอายุ และผู้มีโรคประจำตัว

▶ วัคซีนที่แนะนำสำหรับนักเดินทาง ควรพิจารณาเป็นรายบุคคล เช่น

วัคซีน	คำแนะนำ
วัคซีนไทฟอยด์	เดินทางไปประเทศในแถบเอเชียใต้และประเทศในแถบแอฟริกา
วัคซีนอหิวาตกโรค	ต้องเข้าพื้นที่ที่มีการระบาดและไม่สามารถจัดหา น้ำและอาหารที่ปลอดภัยได้
วัคซีนพิษสุนัขบ้า	เดินทางแบบผจญภัยหรือขี่จักรยานท่องเที่ยวที่มีโอกาสสัมผัสโรคสูง
วัคซีนไวรัสตับอักเสบบี	ยังไม่มีภูมิคุ้มกันโรคที่จะเดินทางไปยังทวีปแอฟริกา ลาตินอเมริกา และเอเชีย (ผู้ใหญ่หรือผู้สูงอายุในประเทศไทยมักมีภูมิคุ้มกันโดยธรรมชาติแล้ว)
วัคซีนใช้กาฬหลังแอน	<ul style="list-style-type: none"> • นักแสวงบุญที่จะเดินทางไปยังประเทศซาอุดีอาระเบีย • นักศึกษาที่จะไปเรียนที่ประเทศสหรัฐอเมริกาและประเทศในยุโรป โดยเฉพาะที่ต้องอยู่หอพัก • ผู้ที่ต้องเข้าไปในประเทศที่มีการระบาดของโรค • ผู้ที่จะเข้าไปในพื้นที่ที่มีคนจำนวนมาก